

Présentation des outils SantéBD sur le cancer

Odile Antoine , co-déléguée générale
Coactis Santé
Juin 2024


La genèse de nos projets: un constat partagé

L'accès aux soins et à la santé des personnes en situation de handicap est un droit fondamental.

Rapport ministériel appelé « Rapport Pascal Jacob »
sur l'accès aux soins des personnes handicapées
(2013)

Parmi les freins à l'accès à la santé :

- **Le manque de supports faciles à comprendre**
pour expliquer les soins et prendre soin de sa
santé

A close-up photograph of a person's legs and feet on a stationary exercise bike. The person is wearing tan lace-up shoes and white socks. Their hands are resting on the black handrails of the bike. The background is blurred, showing a white wall and part of the bike's frame.

*« L'accès aux soins,
c'est l'accès à l'autonomie,
à la dignité,
au vivre-ensemble, à la liberté ».*
Pascal Jacob

Depuis 2010, l'association CoActis Santé agit en faveur de **l'accès à la santé des personnes en situation de handicap.**

SantéBD.org

Des bandes-dessinées pour comprendre et expliquer la santé avec des images et des mots simples.



HandiConnect.fr

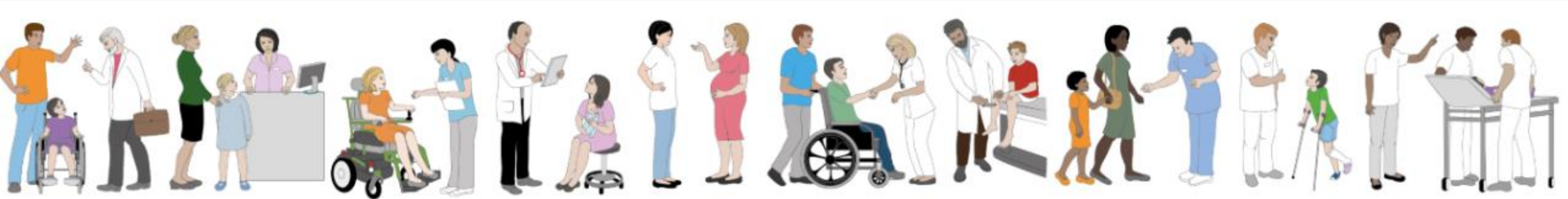
Un site ressource pour aider les professionnels de santé dans leur pratique quotidienne auprès des patients en situation de handicap.

Devenir
acteur d'une
santé accessible
et inclusive

HANDI
CONNECT.fr

La philosophie de Coactis Santé

- Ce qui est essentiel pour les personnes en situation de handicap **bénéficiaire à tous** > Nos outils sont conçus avec un objectif **d'accessibilité universelle.**
- **Des outils en libre accès** sur internet



L'enjeu = besoin de supports accessibles pour parler prévention, dépistage et parcours de soins en situation de cancer



SantéBD

Des bandes dessinées pour comprendre la santé avec des images et des mots simples



SantéBD, un outil accessible à tous

- ✓ **Gratuit sur www.santebd.org**
- ✓ **Des déroulés simples et fiables** créés avec des experts scientifiques
- ✓ **Des phrases courtes et faciles** à lire et à comprendre (FALC)
- ✓ **Des dessins** clairs et rassurants, un dessin par phrase
- ✓ **Des contenus personnalisables** en fonction du profil de chaque patient : son âge, son genre et ses difficultés



SantéBD, des images et des mots simples mais pas simplistes

La consultation de gynécologie permet de parler de :

● mes règles,



● ma vie sexuelle et intime,



Comment se passe le dépistage du cancer du col de l'utérus ?

Je peux faire le dépistage :

● chez mon gynécologue,



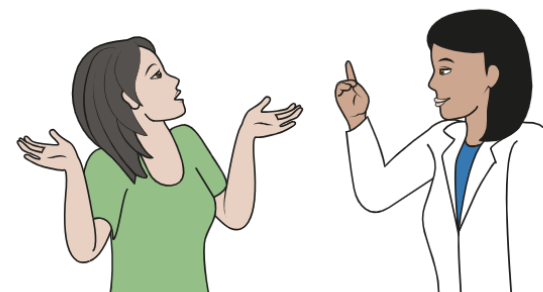
● chez mon docteur,



● chez ma sage-femme,



● dans un laboratoire, avec une ordonnance.

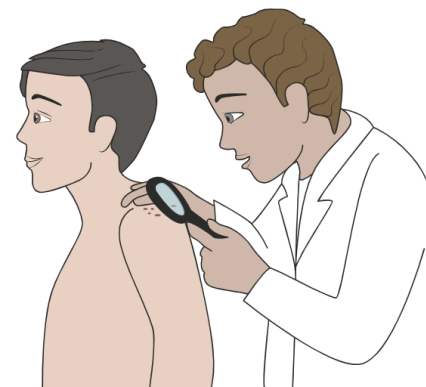


Les dépistages les plus fréquents pour les hommes et les femmes sont :

● Le dépistage du cancer de la peau.

Je vais voir un dermatologue une fois par an.

Le dermatologue est le docteur qui regarde ma peau.



Les partenaires de Coactis Santé sur le cancer



Et dans le cadre de la mission « Prévention et dépistage des cancers du sein et colorectal chez la personne en SH » soutenue par l'ARS ARA :



Nos ressources sur la prévention des cancers

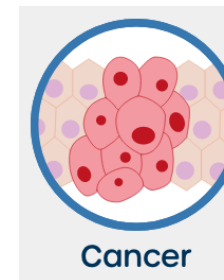


- Bandes dessinées « Cancer »

1. La prévention du cancer
2. Le test de dépistage du cancer colorectal
3. La coloscopie
4. Le dépistage du col de l'utérus
5. L'autopalpation des seins
6. La mammographie
7. L'alcool et ma santé
8. Le tabac et ma santé
9. Le cannabis et ma santé



Nos ressources sur les dépistages organisés



La mammographie

Le dépistage des cancers du sein

SANTÉ BD .org

Le cancer colorectal

Le test de dépistage

SANTÉ BD .org

La radio

SANTÉ BD .org

L'échographie

Je fais une échographie sur la peau

SANTÉ BD .org

L'auto-palpation

Je me fais un examen des seins

SANTÉ BD .org

Gynéco

Le dépistage du cancer du col de l'utérus

SANTÉ BD .org

La coloscopie

SANTÉ BD .org

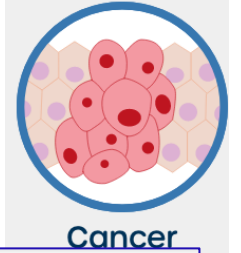
L'I.R.M.

SANTÉ BD .org

Le scanner

SANTÉ BD .org

Nos ressources sur le parcours de soins cancer



Cancer

La prise de sang 



SANTÉ BD  

L'anesthésie générale 

3. Comment ça se passe ?



SANTÉ BD  

La douleur 

Pour dire et soulager
ma douleur



SANTÉ BD  

Soins palliatifs 



SANTÉ BD  

Le cancer 

2. Je suis soigné pour un cancer



SANTÉ BD  

La perfusion 



SANTÉ BD  

L'anesthésie générale 

4. Le réveil



SANTÉ BD  

Personne de confiance 



SANTÉ BD  

Directives anticipées 

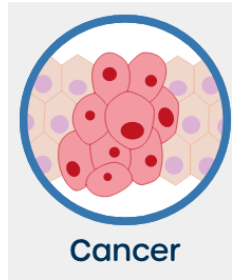


SANTÉ BD  

Elle est en ligne !

+ à venir « Mieux vivre pendant mes traitements »

Des vidéos sur les examens d'imagerie



Je vais passer
UNE MAMMOGRAPHIE



Vidéo Je vais passer une mammographie

J'ai rendez-vous pour
UNE RADIO



Vidéo J'ai rendez-vous pour une radio

Je vais passer une
IRM



Vidéo je vais passer une IRM

Je vais passer un
SCANNER



Vidéo Je vais passer un scanner

Des posters sur les examens d'imagerie

Je vais passer un scanner

pour avoir des images précises de l'intérieur de mon corps

Avant le scanner

- Le manipulateur vérifie que le patient est correctement installé sur le scanner.
- Le manipulateur vérifie que le patient est correctement installé sur le scanner.
- Le manipulateur vérifie que le patient est correctement installé sur le scanner.
- Le manipulateur vérifie que le patient est correctement installé sur le scanner.

Pendant le scanner

- Le patient reste immobile pendant l'examen.
- Le patient reste immobile pendant l'examen.
- Le patient reste immobile pendant l'examen.
- Le patient reste immobile pendant l'examen.

Si je fais un scanner avec une perfusion

- Le patient se repose pendant l'examen.
- Le patient se repose pendant l'examen.
- Le patient se repose pendant l'examen.
- Le patient se repose pendant l'examen.

Retrouvez la BD complète « Scanner » sur www.santebd.org

Je vais passer une radio

pour avoir des images précises de l'intérieur de mon corps

Je vais passer une échographie

pour avoir des images précises de l'intérieur de mon corps

Avant l'échographie, on peut me dire

- de ne pas fumer.
- de ne pas boire d'alcool.
- de ne pas manger.

L'échographie, comment ça se passe

- Le manipulateur vérifie que le patient est correctement installé sur le scanner.
- Le manipulateur vérifie que le patient est correctement installé sur le scanner.
- Le manipulateur vérifie que le patient est correctement installé sur le scanner.

Après l'échographie

- Le patient se repose pendant l'examen.
- Le patient se repose pendant l'examen.
- Le patient se repose pendant l'examen.

Je vais passer une IRM

pour avoir des images précises de l'intérieur de mon corps

Avant l'IRM

- Le patient se repose pendant l'examen.
- Le patient se repose pendant l'examen.
- Le patient se repose pendant l'examen.

Pendant l'IRM

- Le patient se repose pendant l'examen.
- Le patient se repose pendant l'examen.
- Le patient se repose pendant l'examen.

Si je fais une IRM avec une perfusion

- Le patient se repose pendant l'examen.
- Le patient se repose pendant l'examen.
- Le patient se repose pendant l'examen.

Je fais une mammographie

La mammographie est une radio de mes seins

Avant la mammographie

- Le manipulateur vérifie que le patient est correctement installé sur le scanner.
- Le manipulateur vérifie que le patient est correctement installé sur le scanner.
- Le manipulateur vérifie que le patient est correctement installé sur le scanner.

Pendant la mammographie

- Le patient se repose pendant l'examen.
- Le patient se repose pendant l'examen.
- Le patient se repose pendant l'examen.

Retrouvez la BD complète « La mammographie » sur www.santebd.org

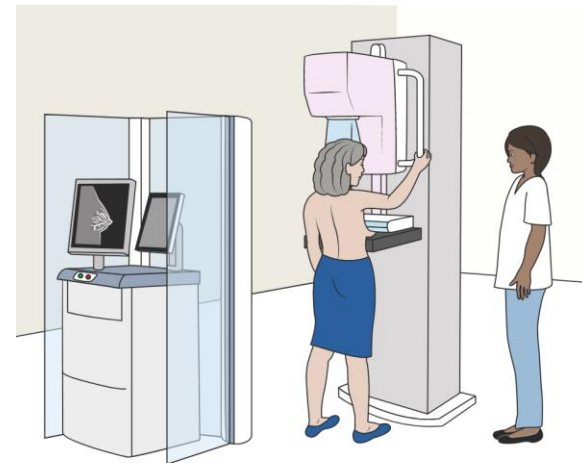
Poster Je fais une mammographie

La banque d'images SantéBD

- **Pour créer ses propres outils** de communication sur la santé
- **Conçue dans une démarche de partage de ressources**
- **Accès gratuit**



© SantéBD



© SantéBD



© SantéBD



© SantéBD



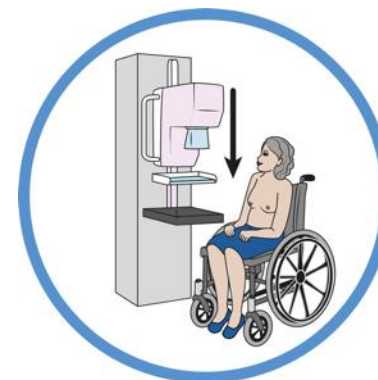
© SantéBD



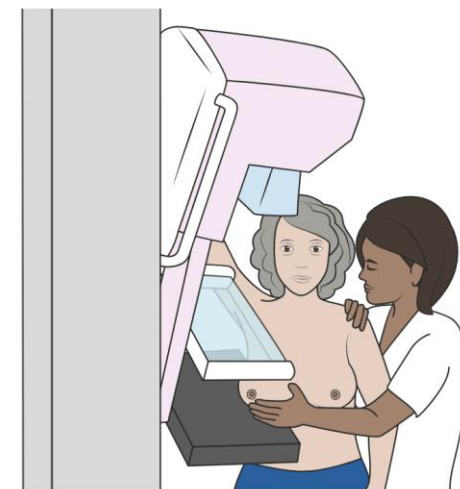
© SantéBD



© SantéBD



© SantéBD



© SantéBD

utilisation des images SantéBD : les dépliants simplifiés de l'Inca

RÉPUBLIQUE FRANÇAISE
Liberté
Égalité
Fraternité

INSTITUT NATIONAL DU CANCER

LE DÉPISTAGE DES CANCERS DU SEIN

Un examen gratuit, à faire tous les 2 ans.
À partir de 50 ans et jusqu'à 74 ans.



DÉPISTAGE DESCANCERS
Centres de coordination Régionaux

l'Assurance Maladie

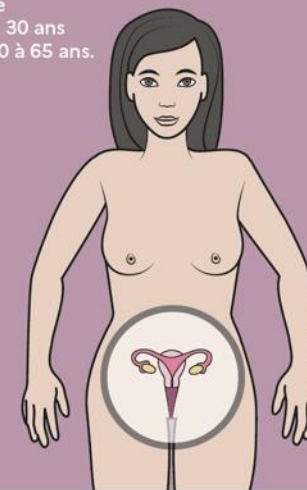
SA

RÉPUBLIQUE FRANÇAISE
Liberté
Égalité
Fraternité

INSTITUT NATIONAL DU CANCER

LE DÉPISTAGE DU CANCER DU COL DE L'UTÉRUS

Un test gratuit, à faire
tous les 3 ans de 25 à 30 ans
et tous les 5 ans de 30 à 65 ans.



DÉPISTAGE DESCANCERS
Centres de coordination Régionaux

l'Assurance Maladie

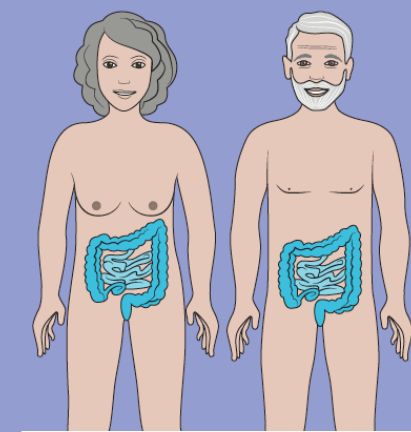
SA

RÉPUBLIQUE FRANÇAISE
Liberté
Égalité
Fraternité

INSTITUT NATIONAL DU CANCER

LE DÉPISTAGE DU CANCER COLORECTAL

Un test gratuit à faire à la maison,
tous les 2 ans à partir de 50 ans et jusqu'à 74 ans.

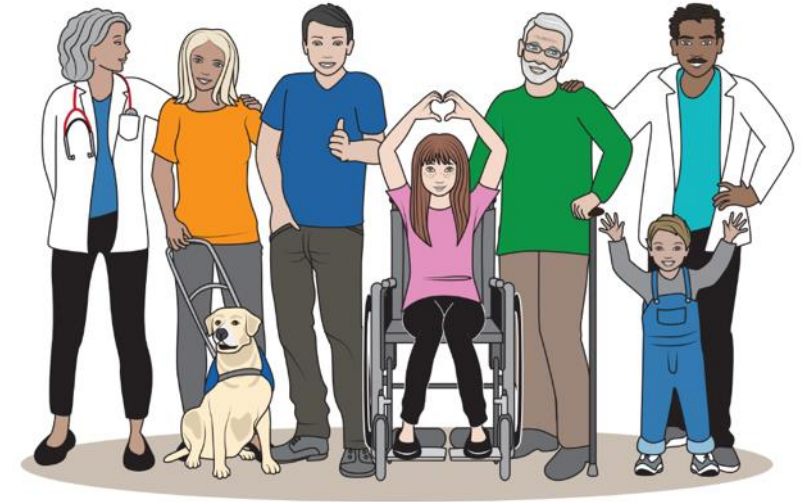


DÉPISTAGE DESCANCERS
Centres de coordination Régionaux

l'Assurance Maladie

SA

Pour suivre l'actualité de Coactis Santé



© SantéBD

- ✓ Inscription aux newsletters

<https://coactis-sante.fr/inscription-newsletter/>

- ✓ Nous suivre sur les réseaux sociaux



- ✓ Nous contacter : contact@coactis-sante.fr



Merci pour votre attention !

Annexe



Pour les
professionnels de
santé, mieux
connaitre les
spécificités handicaps



Devenir
acteur d'une
santé accessible
et inclusive

HANDI
CONNECT.fr



Des ressources pour aider **les professionnels de santé** dans leur pratique quotidienne pour assurer **un accueil de qualité** et **des soins adaptés** à chaque handicap.

HandiConnect : conseil & expertise



POUR QUI ?

Tous les professionnels
de santé

Médecins Généralistes,
Gynécologues,
Sages-femmes,
Chirurgiens dentistes,
Pédiatres,
Psychiatres,
Urgentistes,
Infirmiers...



Des fiches conseils



J'ai besoin de repères

Je découvre les fiches-conseils pour les professionnels de santé : des repères pour le suivi médical, des points de vigilance clinique... centrés sur le quotidien du praticien pour faciliter le suivi et la prise en charge de patients handicapés.

Des conseils ?

Un annuaire de formation



J'ai besoin de me former

+ de 80 formations référencées pour les professionnels de santé. Webinaire , DPC, E-learning... en ligne ou en présentiel, sur le suivi et l'accueil d'un patient en situation de handicap. Je trouve la formation qui me convient.

Une formation ?



L'accès à l'expertise



J'ai une question à poser à un expert

Vous avez une question sur une situation de soins spécifique que vous rencontrez lors

Une question ?

4 modules d'e-learning

N°H1

POLYHANDICAP POINTS DE VIGILANCE

Mise à jour : Mai 2019

PREMIÈRE CONSULTATION

PRÉVALENCE PLUS ÉLEVÉE DE :

- RGO, de 50 à 75% à rechercher, et traiter
> facteur de risque majeur de dénutrition, troubles respiratoires, fausses routes par reflux et douleur
- Constipation (motilité intestinale, immobilité, scoliose, déshydratation, iatrogénie)
- Encombrement respiratoire
- Fausses-routes avec risque infectieux respiratoire
- Fragilité osseuse en lien avec ostéopénie
- Épilepsie prévalence élevée (> 50%) et corrélée au niveau de gravité du handicap (majorée si déficience intellectuelle ou TSA)



Trouble de comportement, anorexie, agitation, agressivité ... ET SI C'ÉTAIT ?

Les dents - une gastrite, une oesophagite, un RGO - une constipation - une fracture de fatigue - une escarre - des douleurs menstruelles - une orthèse trop petite / serrée... - une installation inconfortable dans le corset/siège - une souffrance psychique



ATTENTION AUX SIGNES TROMPEURS !

Une recrudescence de bavage peut être un signe de RGO - Des selles liquides ou solides retrouvées dans la protection n'excluent pas une constipation - Une température élevée n'est pas forcément synonyme d'infection, mais peut être un symptôme de déshydratation - 37°C peut être une fièvre!



LES CLÉS POUR UNE PREMIÈRE CONSULTATION

(Je prévois un temps de consultation plus long)*

JE COMMUNIQUE AVEC LE PATIENT MALGRÉ SES LIMITATIONS :

- Je prends le temps du contact physique et visuel
- Je m'informe sur les moyens de communication du patient pour m'y adapter

JE M'APPUIE SUR L'AIDANT :

- Pour connaître les antécédents spécifiques et l'état de base du patient (position, crispations du corps, communication habituelle, alimentation, sommeil, urines, selles, tristesse, retrait...)
- Pour organiser l'examen clinique :
façon de retirer attelles et vêtements si nécessaire,
façon de transférer le patient sur le lit d'examen

* Majoration possible dans certains cas (ex : cotation EPH-Pédiatrie)

Les fiches-conseils

- Une **information priorisée**, facile d'accès
Les point de vigilance
La prévention et la surveillance
Les signes d'alertes et repérage
Des outils à télécharger (check-lists, courriers type, modèle de programme d'habituatation au masque de MEOPA...),
Les réseaux d'appui ...
- Des points de vigilance, **centrés sur le quotidien du praticien**
- Une **caution scientifique**
- ⇒ « **savoir-faire** » et « **savoir-être** »

+ de 60 fiches en ligne en accès libre

Etude d'impact 2022 – Cabinet KIMSO



Pour les patients, SantéBD permet : de se sentir plus rassurés (91%), de participer aux décisions sur leur santé (87%)

et **pour leurs aidants familiaux** d'éviter le renoncement aux soins (89%)

Pour les professionnels du soin et de l'accompagnement, SantéBD permet de transmettre les informations de manière plus adaptée (99%), de communiquer plus facilement (99%) et de proposer des messages de prévention adaptés (98%)

Source : Étude réalisée par Kimso en octobre 2022 sur un total de 147 répondants pour Handiconnect.fr et de 559 pour SantéBD (seules les réponses des personnes directement concernées par les effets ont été retenues)

Etude d'impact 2022 – Cabinet KIMSO

Devenir
acteur d'une
santé accessible
et inclusive

HANDI
CONNECT.fr

Selon les utilisateurs,
SantéBD et Handiconnect
permettent de faciliter le
parcours de soins (98%), de
gagner du temps (90%) et
de gagner en sérénité (96%)

Handiconnect permet
aux professionnels de
santé de connaître les
besoins spécifiques des
patients en situation de
handicap (92%) et de
créer une meilleure
alliance thérapeutique
avec le patient (90%)

Source : Étude réalisée par Kimso en octobre 2022 sur un total de 147 répondants pour Handiconnect.fr et de 559 pour SantéBD (seules les réponses des personnes directement concernées par les effets ont été retenues)